

MISSIÓ NIVELLS DE RENDA SUFICIENTS – Document explicatiu

Versió: 2.0

Data: 30/11/2022

Índex

Treball de definició de la missió NIVELLS DE RENDA SUFICIENTS per el Compromís Metropolità 2030	3
1. Missió	3
2. Context i justificació	3
2.1. Focus de la missió i context	3
2.2. Principals reptes als que es vol fer front	5
2.3. Conceptes clau per la definició de la missió	7
3. Palanques de la missió	7
4. Vectors de la missió	8
5. Proposta de mesures principals de la missió	8
6. Espai de referència	9
7. Relació amb Agendes i plans i programes	9
7.1. Relació amb les Agendes globals	9
7.2. Agendes sectorials, plans i programes relacionats amb la missió	11
8. Grup de treball de la missió	13
9. Referències de la missió	13

Treball de definició de la missió NIVELLS DE RENDA SUFICIENTS per el Compromís Metropolità 2030

1. Missió

Repte: Nivells de renda suficients

Missió: Assegurar que el treball permet sostenir una vida en condicions dignes

Compromís 2030: El 2030 s'haurà assegurat l'assoliment dels nivells salarials dels convenis col·lectius vigents sobre la base d'un salari mínim de referència adaptat a la realitat de la regió metropolitana de Barcelona

Les rendes del treball, principal font d'ingressos a la majoria de les llars i pedra angular de l'actual sistema de protecció social, s'han de mantenir en uns nivells que garanteixin obtenir els ingressos necessaris per sostenir una vida digna. Així mateix, l'estructura productiva ha d'impulsar la generació d'un nombre creixent d'ocupacions, amb salaris i condicions prou atractius per retenir el talent i estimular la participació del jovent en el mercat laboral.

2. Context i justificació

2.1. Focus de la missió i context

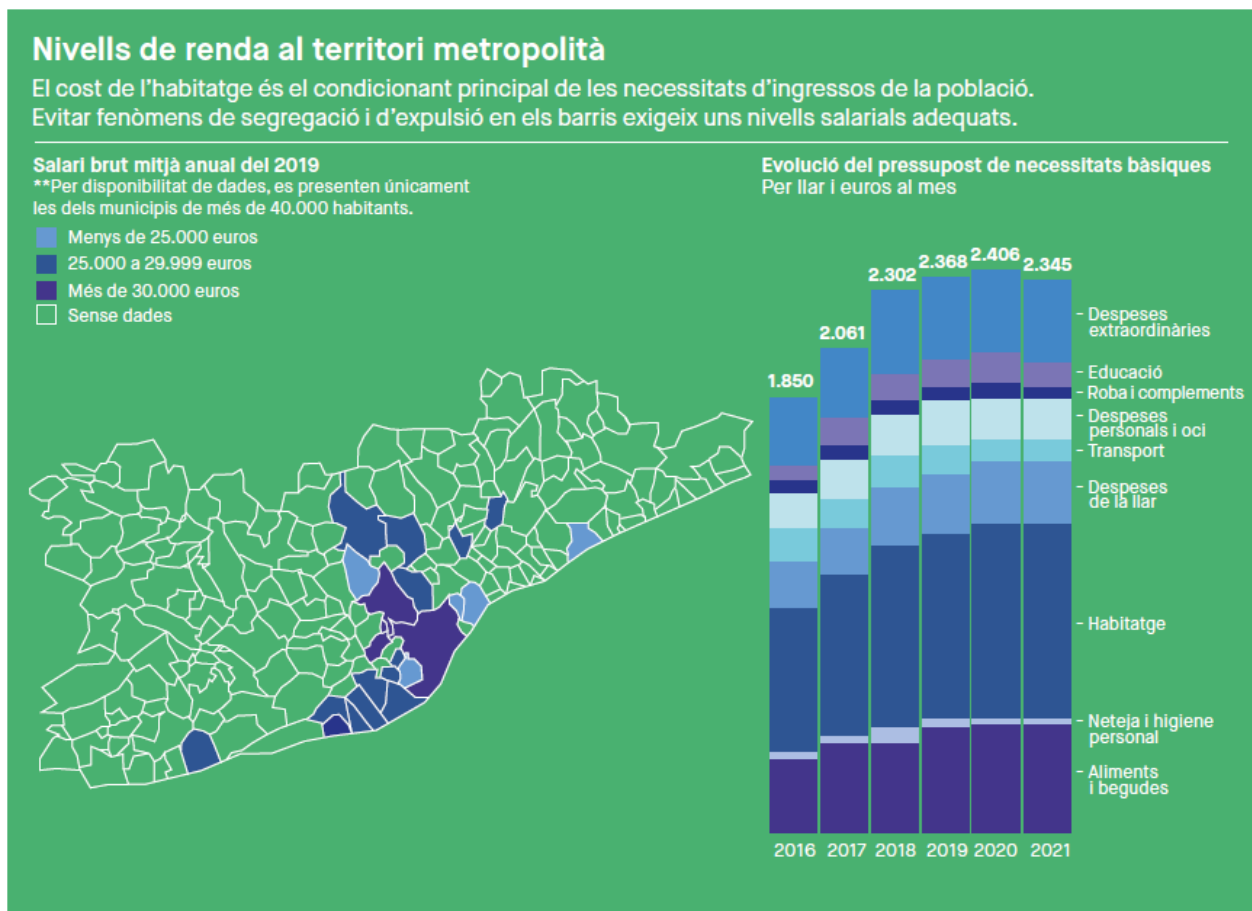
Difícilment es pot parlar de prosperitat en una societat si els ingressos són insuficients o totalment inexistent per a una part important de la població.

Les rendes del treball encara són la principal font d'ingressos de la majoria de les llars. Per això, garantir uns ingressos mínims significa, en primer lloc, procurar

ocupació per a les persones en edat de treballar i evitar situacions d'atur involuntari, històricament el principal factor de pobresa i de desigualtat econòmica a casa nostra.

Ara bé, tots els llocs de treball haurien de proporcionar unes rendes salarials suficients per poder viure dignament; si no, es corre el risc de generar àmplies capes de *working poor* (treballadors i treballadores que pateixen la pobresa), que, en absència de mecanismes de rendes complementàries, podrien condemnar una part de la població a una vida en precari. Cal remarcar, però, que aquest problema no prové exclusivament de la banda dels ingressos, sinó que, sovint, especialment en els darrers anys, prové de la banda de la despesa, en especial la derivada de l'habitatge i els subministraments associats. L'enfortiment de la formació i dels nivells competencials de tota la població també són factors decisius en els nivells salarials.

Tanmateix, els salaris que es poden oferir no depenen solament del tipus d'ocupació, sinó també del marge de maniobra que tenen les empreses, el qual, en el cas de les activitats subjectes a una competència internacional, o d'aquelles amb una productivitat baixa, com ara algunes relacionades amb el turisme o amb les cures, pot ser reduït. En aquest cas, la concertació social i la negociació col·lectiva poden tenir un paper important a l'hora de mantenir un equilibri que sigui positiu per a les empreses i el personal. Pel que fa als sous, més enllà de l'establiment d'uns salaris mínims, **també cal tenir en compte la realitat de viure a la regió metropolitana de Barcelona i la seva translació en despesa domèstica.**



Font: Base Municipal de Dades, Ajuntament de Barcelona i Mostra Continua de Vides Laborals, 2019

Font: Estudi de salari de referència metropolità, AMB 2022

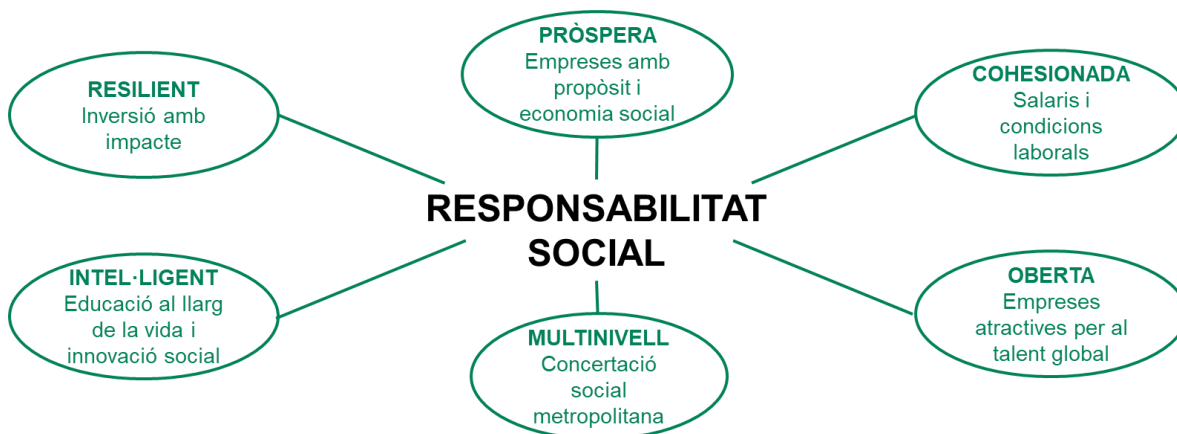
Quan parlem, doncs, de garantir uns nivells de renda suficients, fem servir el salari de referència metropolitana (SRM), que és de 1.345,48 euros per al conjunt de l'Àrea Metropolitana de Barcelona. De fet, segons les dades de l'*Enquesta anual d'estructura salarial*, a Catalunya, l'any 2019 el guany brut anual mitjà per persona treballadora assalariada va ser de 25.968,20 euros. Pel que fa al salari mitjà dels residents a Barcelona, l'any 2019 va ser de 31.076 euros bruts anuals, un 6,4 % més elevat que el dels residents a l'Àrea Metropolitana de Barcelona i superior també al del conjunt de Catalunya (15 %) i d'Espanya (23,4 %). El salari mitjà de les dones (27.869 euros) va ser un 18,7 % inferior al dels homes (34.261 euros).

Per aquest motiu, **el compromís estratègic necessari d'aquesta missió consisteix a apostar per la negociació col·lectiva i comptar amb un salari (o esquema de salaris) de referència**, adaptat a les diferents realitats de la regió metropolitana de Barcelona, el qual, encara que no sigui de caràcter obligatori, pot servir de guia i d'incentiu per a **l'acompliment de les retribucions dels nivells salarials previstos en els convenis col·lectius d'aplicació en els diferents sectors d'activitat**.

2.2. Principals reptes als que es vol fer front

Un dels resultats del procés Barcelona Demà, va ser la identificació de 68 reptes, organitzats segons cadascuna de les 6 mirades metropolitanes, a partir dels quals calia iniciar els debats i els treballs per tal d'identificar missions que en poguessin donar resposta.

Tenint en compte que el principal focus de la missió és la responsabilitat social, **l'encaix amb el relat de les mirades metropolitanes** es pot resumir de la següent manera:



A continuació **es relacionen els reptes principals** als que la missió vol posar solució o amb els que es relaciona:

Metròpoli Cohesionada

Habitatge i reconeixement de drets

MC.1.3. Garantia de rendes

Com podem complementar el reconeixement de drets bàsics amb un sistema de rendes garantides des de l'àmbit metropolità?

Equitat social en contextos canviants

MC.3.3. Valorització de les cures

Quins canvis ha de tenir el sistema de cures per ser reconegut com un treball essencial i respondre a les noves realitats de l'envelliment poblacional?

Metròpoli Pròspera

Innovació i coneixement

MP.1.3. Hubs d'innovació

Com aprofitem i potenciem els hubs d'innovació per consolidar el lideratge d'empreses emprenedores en innovació a l'RMB?

MP.1.4. Ecosistema bio

De quines maneres podem reforçar i consolidar l'ecosistema bio (indústria, recerca, spin-offs)?

MP.1.5. Centres de recerca d'excel·lència

Com aprofitem els centres de referència actuals i futurs (BSC, ICFO, Sincrotró) per a que esdevinguin líders a nivell europeu?

Ocupació inclusiva i de qualitat

MP.2.3. Treball en l'economia verda

Quines estratègies poden ajudar-nos a consolidar un capital humà adaptat a la nova economia verda?

MP.2.4. Reequilibri turístic

Quines estratègies i/o accions ens poden ajudar a reenfocar l'activitat turística per a que esdevingui diversificada, descentralitzada i desestacionalitzada de l'oferta?

MP.2.5. Qualitat de l'ocupació en turisme

Com es pot arribar a generar un pacte social sobre qualitat ocupacional en el sector turístic a l'RMB?

MP.2.7. Nou talent creatiu

Quines noves fórmules poden ajudar-nos perquè artistes i creatius consagrats/des puguin acompanyar el talent creatiu jove?

MP.2.8. Fàbriques de creació

És possible revisar el model de fàbriques públiques de creació?

Reequilibri territorial

MP.3.4. Innovació i empenedoria

Quins mecanismes ens poden ajudar a impulsar la innovació i l'empenedoria dins la RMB?

Metròpoli Intel·ligent

Innovació social i tecnològica

MI.1.4. Innovació distribuïda

De quina manera podem aprofitar i detectar la innovació en àmbits no vinculats a pols tecnològics i grans empreses?

Metròpoli Oberta

Recirculació de talent

MO.4.1. Integració persones nouvingudes

Com garantir un entorn real d'integració i desenvolupament per a les persones que veuen la metròpoli com un lloc per al seu projecte?

MO.4.2. Talent d'alta qualificació

Com desenvolupar la xarxa Barcelona Alumni amb una visió de regió metropolitana i per afegir talent altament qualificat d'altres disciplines del coneixement?

2.3. Conceptes clau per la definició de la missió

- **Salari mínim de referència:** El SRM de 2021 s'estableix amb un valor final de 1.345,48€ pel conjunt de l'Àrea Metropolitana de Barcelona, un 1,7% superior al de 2020. Aquesta xifra mostra que la tendència de creixement dels anys previs s'ha frenat. [Indicadors salari de referència metropolità 2022 AMB](#)

3. Palanques de la missió

A continuació es relacionen les palanques de la missió que responen a la pregunta de "actuant sobre què":

Formació i educació

El nivell formatiu i les competències adquirides han de permetre superar les barreres per accedir al mercat laboral o progressar-hi. En aquest sentit, cal incidir en especial en la reducció de l'abandonament escolar prematur o en l'aprenentatge al llarg de la vida.

Gestió del talent

La centralitat del talent en l'impuls d'un teixit productiu innovador de nivells salarials mitjans i alts fa que calgui posar molt d'èmfasi en la seva potenciació i retenció. L'atracció de talent és el complement que ha de contribuir a cobrir necessitats no satisfetes amb el talent local.

Concertació social i territorial

La millora de les condicions de treball, incloent-hi les salarials, exigeix la concertació social i la negociació col·lectiva. Per tant, cal abordar des d'aquí la incidència en els salaris de l'estructura del mercat laboral, de les noves realitats laborals i dels condicionants de cada territori.

Responsabilitat social

L'assumpció per part del teixit empresarial de la importància d'unes bones condicions laborals i d'unes bones relacions amb l'entorn per assolir una major productivitat dona lloc a l'adopció de pràctiques socialment responsables que han de ser degudament reconegudes i incentivades.

Terçer sector i cures

El sector de les cures és cada cop més central en la nostra societat. Cal millorar les condicions de la seva prestació, el finançament i reduir-hi els biaixos salarials i de gènere, i, alhora, refermar el rol del terçer sector com a factor cohesionador i generador de capital social.

Sectors tractors

Els sectors més intensius en treball i, per tant, amb una capacitat elevada per generar ocupació, reclamen una atenció específica de cara a assegurar unes condicions laborals adequades que facilitin guanys en productivitat. A la vegada, cal identificar nous sectors generadors d'ocupació.

4. Vectors de la missió

A continuació es llisten els vectors de la missió que responen a la pregunta “de quina manera”:

- **Flexibilització de l'FP i impuls de la formació dual**
- **Adequació de la contractació pública al salari de referència**
- **Incorporació de criteris socials en la contractació pública**
- **Revalorització dels sectors precaris feminitzats**
- **Facilitació de la conciliació laboral i personal**
- **Millora de la regulació de nous formats laborals**
- **Reducció de l'abandonament escolar prematur**
- **Formació al llarg de la vida i *reskilling* laboral**
- **Impuls, retenció i atracció de talent**
- **Major atracció d'inversions en ocupació qualificada**
- **Facilitació de la concertació patronal, sindical i d'altres agents**
- **Certificació i homologació de bones pràctiques empresarials**
- **Suport a l'economia social i solidària**
- **Revalorització de l'economia del visitant**
- **Garantia de rendes bàsiques i complementàries**

5. Proposta de mesures principals de la missió

1. **Articulació d'un espai de concertació econòmica i social** de dimensió metropolitana per, entre d'altres objectius, definir un esquema salarial metropolità de referència.
2. **Reforçament de la xarxa de serveis locals d'ocupació** en el territori metropolità i de la col·laboració entre dispositius de promoció econòmica i ocupació
3. **Xarxa metropolitana de centres de formació i capacitació** laboral/professional
4. **Consolidació i aprofundiment dels programes sobre capacitació laboral/professional** que ja hi ha, entre els centres d'FP i universitats i les empreses.

5. **Ampliació de les mesures en l'àmbit reconegut dels drets en matèria de cura i conciliació** de la vida quotidiana mitjançant un pacte metropolità per a la cura i l'enfortiment dels serveis públics que faciliten la corresponsabilitat
6. **Pacte Metropolità per al Turisme** per a la qualitat i la redefinició de l'imaginari turístic de Barcelona com a destinació urbana amb la incorporació de la dimensió metropolitana.
7. Ampliació i reforçament de la Xarxa d'Ateneus Cooperatius.
8. Coordinació dels serveis d'atracció de talent.

6. Espai de referència

Amb l'objectiu d'activar els actors metropolitans al voltant i pel desenvolupament de les missions del Compromís Metropolità 2030, i sense la necessitat de crear nous espais de participació, es proposa **col·laborar amb el [Consell de treball, Econòmic i Social de Catalunya \(CTESC\)](#) com a espai de referència** per a la missió de nivells de renda suficients.

La seva funció essencial serà la de custodiar el desenvolupament de les missions i servir de plataforma per establir noves aliances, desenvolupar nous instruments i articular nous processos a escala de regió.

7. Relació amb Agendes i plans i programes

7.1. Relació amb les Agendes globals

La missió de Nivell de rendes suficient **contribueix als Objectius de Desenvolupament Sostenible, Agenda 2030 de l'ONU** de la següent forma:

MISSIONS DE NIVELLS DE RENDA SUFICIENTS DEL COMPROMÍS METROPOLITÀ 2030		
MISSIONS	Assegurar que el treball permet sostenir una vida en condicions dignes.	
COMPROMÍS 2030	El 2030 s' haurà assegurat l'assoliment dels nivells salarials dels convenis col·lectius vigents sobre la base d'un salari mínim de referència adaptat a la realitat de la regió metropolitana de Barcelona.	
PALANQUES	1. Formació i educació 2. Gestió del talent 3. Concertació social i territorial	4. Responsabilitat social 5. Tercer sector i cures 6. Sectors tractors
		
		
		

VECTORS DE LA MISSIÓ CM2030	FITES DELS ODS AGENDA 2030
<ul style="list-style-type: none"> • Adequació de la contractació pública al salari de referència. • Garantia de rendes bàsiques i complementàries. • Incorporació de criteris socials en la contractació pública. 	<p>1.1. Per a 2030, erradicar per a totes les persones del món la pobresa extrema, actualment mesurada per un ingrés per persona inferior a 1,25 dòlars EUA al dia.</p> <p>1.4. Per a 2030, garantir que tots els homes i dones, en particular les persones pobres i vulnerables, tinguin els mateixos drets als recursos econòmics, així com accés als serveis bàsics, propietat i control de les terres i altres béns, herència, recursos naturals, noves tecnologies apropiades i serveis financers, incloses les microfinances.</p> <p>8.5. Per a 2030, aconseguir l'ocupació plena i productiva i garantir un treball digne per a tots els homes i dones, inclosos el jovent i les persones amb discapacitat, així com la igualtat de remuneració per treball d'igual valor.</p> <p>10.1 Per a 2030, aconseguir progressivament i mantenir el creixement dels ingressos del 40% més pobre de la població a una taxa superior a la mitjana nacional.</p> <p>10.4. Adoptar polítiques, en especial fiscals, salarials i de protecció social, i aconseguir progressivament més igualtat.</p>
<ul style="list-style-type: none"> • Flexibilització de l'FP i impuls de la formació dual. • Formació al llarg de la vida i re-skilling laboral. 	<p>4.3. Per a 2030, assegurar l'accés en condicions d'igualtat per a tots els homes i dones a una formació tècnica, professional i superior de qualitat, inclòs l'ensenyament universitari.</p> <p>4.4. Per a 2030, augmentar substancialment el nombre de joves i persones adultes que tenen les competències necessàries, en particular tècniques i professionals, per a accedir a l'ocupació, el treball digne i l'emprenedoria.</p>
<ul style="list-style-type: none"> • Reducció de l'abandonament escolar prematur. 	<p>4.1. Per a 2030, vetllar perquè totes les nenes i nens acabin els cicles de l'ensenyament primari i secundari, que ha de ser gratuït, equitatiu i de qualitat i ha de produir resultats escolars pertinents i eficaços.</p> <p>8.6. Per a 2030, reduir substancialment la proporció de joves sense ocupació i que no cursen estudis ni reben formació.</p>
<ul style="list-style-type: none"> • Revalorització dels sectors precaris feminitzats. 	<p>5.4. Reconèixer i valorar les cures no remunerades i el treball domèstic no remunerat, mitjançant la prestació de serveis públics, la provisió d'infraestructures i la formulació de polítiques de protecció social, així com mitjançant la promoció de la responsabilitat compartida a la llar i la família, segons escaigui a cada país.</p> <p>5.5. Vetllar per la participació plena i efectiva de les dones, i per la igualtat d'oportunitats de lideratge en tots els àmbits de presa de decisions en la vida política, econòmica i pública.</p> <p>5.a. Emprendre reformes que atorguin a les dones el dret als recursos econòmics en condicions d'igualtat, així com l'accés a la propietat i al control de les terres i altres béns, els serveis financers, l'herència i els recursos naturals, de conformitat amb les lleis nacionals.</p>
<ul style="list-style-type: none"> • Millora de la regulació de nous formats laborals. 	<p>5.a. Emprendre reformes que atorguin a les dones el dret als recursos econòmics en condicions d'igualtat, així com l'accés a la propietat i al control de les terres i altres béns, els serveis</p>

	<p>financers, l'herència i els recursos naturals, de conformitat amb les lleis nacionals.</p> <p>8.3. Promoure polítiques orientades al desenvolupament que donin suport a les activitats productives, la creació d'ocupació digna, l'emprenedoria, la creativitat i la innovació, i encoratjar la regularització i el creixement de les microempreses i les petites i mitjanes empreses, a través, entre d'altres, de l'accés a serveis financers.</p>
<ul style="list-style-type: none"> • Impuls, retenció i atracció de talent. • Facilitació de la conciliació laboral-personal. • Facilitació de la concertació patronal, sindical i d'altres agents. • Suport a l'economia social i solidària. • Revalorització de l'economia del visitant. 	<p>8.3. Promoure polítiques orientades al desenvolupament que donin suport a les activitats productives, la creació d'ocupació digna, l'emprenedoria, la creativitat i la innovació, i encoratjar la regularització i el creixement de les microempreses i les petites i mitjanes empreses, a través, entre d'altres, de l'accés a serveis financers.</p> <p>8.8. Protegir els drets laborals i promoure un entorn de treball segur i protegit per a totes les persones treballadores, incloses les migrants, en particular les dones migrants i les persones amb ocupacions precàries.</p> <p>8.9. Per a 2030, elaborar i posar en pràctica polítiques de promoció d'un turisme sostenible que creï ocupació i promogui la cultura i els productes locals.</p>
<ul style="list-style-type: none"> • Certificació i homologació de bones pràctiques empresarials. 	<p>9.2. Promoure una industrialització inclusiva i sostenible i, a tot tardar el 2030, augmentar de manera significativa la contribució de la indústria a l'ocupació i al producte interior brut, d'acord amb les circumstàncies nacionals, i duplicar aquesta contribució als països menys avançats.</p>
<ul style="list-style-type: none"> • Major atracció d'inversions en ocupació qualificada 	<p>17.6. Millorar la cooperació regional i internacional nord-sud, sud-sud i triangular i l'accés a la ciència, tecnologia i innovació, i augmentar l'intercanvi de coneixements en condicions mútuament convingudes, entre d'altres maneres millorant la coordinació entre els mecanismes existents, en particular en l'àmbit de les Nacions Unides, i mitjançant un mecanisme global de facilitació de la tecnologia.</p> <p>17.17. Encoratjar i promoure la constitució d'aliances eficaces en els àmbits públic, públicoprivat i de la societat civil, aprofitant l'experiència i les estratègies d'obtenció de recursos dels partenariats.</p>

7.2. Agendes sectorials, plans i programes relacionats amb la missió

[Salari de referència Metropolità de Barcelona 2021](#)

[El salari mitjà dels residents a Barcelona](#)

[Dades Observatori del Treball 2019](#)

[Pacte contra la segregació escolar](#)

[Aliança per l'FP dual](#)

[Pla d'actuació de mandat 2020-2023 de la Diputació de Barcelona](#)

[Pla Serra Húnter \(SHP\)](#)

[Programa ROBOCAT](#)

[Orientació per a empreses](#)

[RSE.Pime, el programa de referència en Responsabilitat Social per les pimes catalanes](#)

[Programa de projectes innovadors i experimentals](#)

[Barcelona time use initiative for a healthy society](#)

[Programa Làbora](#)

[APROP](#)

[Pla estratègic d'ESS](#)

[Programa FPO Dual](#)

[Temps x Cures](#)

[Xarxa de joves "Som FP dual"](#)

[Somos FP Dual](#)

[Barcelona mentoring programme](#)

[Pla STEM](#)

[Pacte Nacional per a la societat del coneixement](#)

[Estratègia Catalana per l'Ocupació de Qualitat 2021-2030](#)

[Pacte del temps de Barcelona](#)

[Mesura de Governos d'Economia Feminista](#)

[Iniciativa per consolidar l'ecosistema de tecnologies quàntiques a Catalunya](#)

[Pla d'acció de compra pública verda de Catalunya](#)

8. Grup de treball de la missió

La concepció de la missió es va dur a terme a partir dels treballs realitzats en el marc del procés Barcelona Demà, i el procés participatiu dut a terme amb els cicles metropolitans, consultable a: barcelonadema-participa

Posteriorment es van dur a terme 3 tallers amb persones expertes, on es van convidar agents diversos, representants de la 5è hèlix i dels diferents sectors i àmbits amb implicacions en l'aleshores futura missió. De forma activa van participar les següents entitats:

Fundació BCN Formació Professional, Cambra de Comerç de Barcelona (Gabinet d'Estudis Econòmics i Infraestructures), Ajuntament de Barcelona (Gerència d'Economia, Recursos i Promoció Econòmica; Innovació Social; i Urbanisme), IERMB (Àrea d'Economia Regional i Urbana), Pacte Industrial de la Regió Metropolitana de Barcelona, CTEESC (Gabinet Econòmic), ACUP, Consell de Turisme i Ciutat, Àrea Metropolitana de Barcelona (Oficina de polítiques socials de l'Àrea de desenvolupament econòmic; Secció d'Economia Verda), CCOO de Catalunya (Política Territorial i del Barcelonès; Política Territorial i Migracions), KsNet, D'Aleph, UGT (Relacions institucionals Regió Metropolitana) i PEMB (equip tècnic i comissariat del procés Barcelona Demà)

9. Referències de la missió

Dades Observatori del Treball - Generalitat de Catalunya, 2019
observatoridetreball.gencat.cat

El salari mitjà dels residents a Barcelona – Ajuntament de Barcelona, 2019
ajuntament.barcelona.cat

Salari de referència Metropolità de Barcelona - AMB, 2021 amb.cat



#CompromísMetropolità
@pembarcelona

Amb la col·laboració de:



Pla Estratègic Metropolità de Barcelona
Canòdrom - Ateneu d'Innovació Digital i Democràtica
C/ Concepció Arenal 165
08027 Barcelona
Tel. +34 93 318 70 51