



Pla Estratègic
Metropolità
de Barcelona

La ciutat Compromís
Metropolità 2030
dels 5 milions

Dossier de premsa- I edició dels Premis Compromís Metropolità 2030

11/12/2023



I edició dels premis Compromís Metropolità 2030

1. Nota de premsa

El Consell General del PEMB aprova per unanimitat el Compromís Metropolità 2030, el nou pla estratègic per a la ciutat dels 5 milions

>> **Jaume Collboni i Janet Sanz aposten per un salt d'escala de l'AMB a la regió metropolitana de Barcelona per abordar els grans reptes: canvi climàtic, habitatge, mobilitat, equitat social i competitivitat**

>> **Els responsables dels òrgans de govern de l'associació situen el PEMB com a l'espai idoni per tal de fer el salt d'escala necessari per incorporar la regió metropolitana de Barcelona, més enllà de l'AMB, a l'hora de fer front als principals reptes de futur**

>> **Durant l'acte anual de l'associació ha tingut lloc el lliurament de la I edició dels Premis Compromís Metropolità a projectes alineats amb les 8 missions del nou pla que tenen per objectiu reduir les desigualtats en el context de l'emergència climàtica**

Alcaldes i alcaldesses del conjunt de la regió metropolitana de Barcelona, les entitats més significatives d'aquest territori, entitats fundadores del PEMB com el Port, AENA, la Cambra de Comerç, el Cercle d'Economia, la Fira de Barcelona, CCOO, UGT, Foment del Treball, la Fira, el Consorci de la Zona Franca i la UB, han aprovat avui durant el Consell General del PEMB el Compromís Metropolità 2030, el nou pla estratègic per a la ciutat dels 5 milions, que ja va avalar el Consell Rector de l'associació el passat 17 de novembre. Durant els seus discursos, tant el president del PEMB, Jaume Collboni, com la presidenta de la Comissió Executiva, Janet Sanz, han posat de manifest la necessitat de definir un full de ruta amb tots els actors implicats per tal de fer el salt d'escala necessari per incorporar la regió metropolitana de Barcelona, més enllà de l'AMB, a l'hora de fer front als principals reptes de futur.

“Cal un salt d'escala. El món ha canviat, com també ho ha fet el nostre territori. Si volem que Barcelona sigui rellevant en el context global, és necessari contemplar-la com la regió metropolitana de més de cinc milions d'habitants que ja som”, ha assegurat **Collboni**, qui ha recordat que “la lluita contra el canvi climàtic i els seus efectes, l'accés a l'habitatge, la competitivitat de les empreses, la mobilitat i el compromís que la transició digital no deixi ningú enrere reclamen una acció coordinada en l'escala de la ciutat real. És a dir, de la ciutat metropolitana”. És en aquest sentit, que per primera vegada un pla estratègic, el Compromís Metropolità 2030, té com a territori de referència la regió metropolitana de Barcelona.

En aquesta mateixa línia, **Sanz** ha posat de manifest que l'AMB és “l'únic govern metropolità de l'Estat” i que “avui fem un pas endavant” per al salt d'escala. A més



a més ha recordat que “per fer front a les desigualtats cal una sobirania metropolitana, que és la clau per desenvolupar la transició ecològica a casa nostra i el mateix val quan parlem de la construcció d’habitatge públic o de prestacions socials”. Així mateix, la presidenta de la Comissió Executiva ha explicat que els reptes del segle XXI “estan marcats per l’emergència climàtica, que desafia les divisions administratives i per tant, exigeix una resposta coordinada de les ciutats”.

Tots dos han coincidit en què aquesta metròpoli dels 5 milions ha de tenir una estructura federal i policèntrica, com ho és la seva realitat urbana. I perquè això sigui possible, cal implicar i tenir en compte la veu de tots els actors de la metròpoli: des dels ajuntaments i administracions públiques, fins el sector privat, passant per l’acadèmia i la ciutadania amb la complicitat necessària dels mitjans de comunicació per tal de fer-ne pedagogia. En definitiva, del conjunt de la quintuple hèlix. “O remem plegats, o no ens en sortirem”, ha insistit Collboni, que ha assegurat que buscarà complicitat d’entitats com l’associació de municipis de l’Arc Metropolità i ha situat el PEMB com a espai necessari per tenir el conjunt de debats perquè el salt d’escala es pugui tractar de manera oberta i integradora.

Precisament el coordinador general del PEMB, **Oriol Estela**, ha posat de manifest que “un dels objectius del Compromís Metropolità 2030 és contribuir a estructurar abans del canvi de dècada una major capacitat d’acció a escala de la regió metropolitana, de caire col·laboratiu, que superi les dificultats derivades de les delimitacions administratives i sàpiga adaptar-se a la geometria variable dels reptes”.

El Compromís Metropolità 2030

Durant la conversa entre la presentadora, Odei Extarte, i Oriol Estela, s’han desgranat les 3 grans novetats del pla:

1. el seu enfocament basat en missions,
2. el focus situat en la reducció de desigualtats en el context de l’emergència climàtica
3. el salt d’escala territorial

Així doncs, el nou pla estratègic s’estructura en 8 missions, un objectius transversals, ambiciosos i transformadors que han de servir de guia per a l’actuació coordinada d’un ampli ventall d’actors (ciutadania inclosa). Aquestes 8 missions serviran per donar resposta a diferents reptes a escala metropolitana relacionats amb [l’economia innovadora i inclusiva](#), [els nivells de renda suficients](#), [l’emergència ambiental i climàtica](#), [la mobilitat sostenible i segura](#), [l’alimentació saludable](#), [la cohesió territorial](#), [l’habitatge adequat](#) i [la vitalitat cultural](#).

El nou document és fruit del procés de debat [Barcelona Demà](#) que va durar gairebé 3 anys, que va comptar amb la participació de més de [485 entitats](#) del conjunt de la regió metropolitana i es va regir per una sèrie de principis:

- la regió metropolitana: la ciutat dels 5 milions com a territori de referència,
- la reducció de les desigualtats,
- la implicació d’actors de la quintuple hèlix (administracions públiques, sector privat/empresarial, institucions acadèmiques i de recerca, organitzacions ciutadanes i mitjans de comunicació),
- la proactivitat
- el treball col·laboratiu i inclusiu



Lliurament de la I Edició dels Premis Compromís Metropolità

En base a aquests principis, aquest any per primera vegada el PEMB ha volgut premiar una sèrie d'iniciatives i projectes alineats amb el nou pla estratègic per a la ciutat dels 5 milions. S'han establert 3 categories dels premis i s'han escollit els projectes guanyadors tenint en compte els criteris del focus del propi Compromís Metropolità, els seus principis i la replicabilitat arreu del territori:

- **Premi "Dimensió metropolitana"** com a reconeixement al programa, projecte o iniciativa que més contribueixi a posar en relleu l'abast metropolità. Aquest premi aquest any ha recaigut a la plataforma [Apropa cultura](#) que treballa des de la seva creació el 2006 per garantir l'accés a la cultura de col·lectius vulnerables a través de projectes, activitats o campanyes de sensibilització - com [Lliures d'estigma](#) (trastorns mentals), [Mai soles](#) (soledat no desitjada) o [La llar de totes](#) (sensellarisme) - que realitza arreu del territori metropolità, aprofitant al màxim la capacitat articuladora i transformadora de la cultura en estreta col·laboració amb agents i equipaments culturals.
- **Premi "Missions 2030"** com a reconeixement al programa, projecte o iniciativa que més contribueixi a avançar en l'objectiu fonamental del Compromís Metropolità 2030 que és la reducció de desigualtats socials i territorials en el context de canvi climàtic. En aquesta ocasió, el projecte premiat ha estat [Yes we rent!+Bloc cooperatiu](#), que té per objectiu aprofitar propietats privades buides per crear un sistema cooperatiu d'habitatge assequible i contribuir a la reducció de la sobrecàrrega residencial de moltes famílies. Amb el premi es reconeix la contribució a avançar en l'objectiu de reducció de les desigualtats socials i territorials que tenen el conjunt de les 8 missions, ja que les persones beneficiàries del projecte són les que tenen dificultats per accedir al lloguer del mercat.
- **Premi "Aliances estratègiques"** com a reconeixement al programa, projecte o iniciativa que millor exemplifiqui la col·laboració multiactor, per destacar especialment el fet que la cooperació entre actors diversos de la quintuple hèlix hagi estat clau. "[Vallès Circular](#)" ha estat el guanyador d'aquesta categoria per la seva tasca de crear la Xarxa d'entitats per a l'impuls de l'economia circular al Vallès Occidental, així com la participació de totes les àrees i la interconnexió de projectes i propostes compartides amb diversos agents del territori.

El trofeu que s'ha lliurat avui a les entitats guanyadores de cadascuna de les tres categories, s'ha dissenyat tenint en compte criteris de sostenibilitat i amb material reciclat provinent dels residus de la construcció, que [a Catalunya durant el 2022 van suposar 5,96 milions de tones](#).

L'acte de lliurament de la I edició dels premis Compromís Metropolità, a més, s'ha realitzat sota el paraigües de la Capital Europea de la Democràcia (ECoD, en les sigles angleses) que exerceix Barcelona des de setembre del 2023 fins l'octubre del 2024.



3a edició de la Beca Santacana

Durant l'acte, també s'ha atorgat la [3a Beca Santacana](#), destinada a un projecte de recerca individual que aborda qüestions relacionades amb estratègies urbanes a la regió metropolitana de Barcelona titulat: "Precarietat habitacional i salut a Barcelona: una anàlisi metropolitana" presentat per Josep M. Caroz Armayones, alumne del Programa de Doctorat en Ciències Polítiques i Socials de la Universitat Pompeu Fabra.

Han format part del jurat l'economista Joan Campreciós, que ha estat durant 25 anys el coordinador adjunt del PEMB; la doctora en Geografia per la UAB, Carme Miralles; l'experta en temes urbans i professora de la UB, Montserrat Pareja; el catedràtic emèrit d'organització d'empres de l'UPC, Paco Solé Parellada; el catedràtic d'Economia de la UB, Martí Parellada i el coordinador general del PEMB, Oriol Estela.

La Beca Santacana es va convocar per primer cop el 2018 en homenatge al que va ser coordinador general del PEMB des de la seva fundació fins l'any 2013, Francesc Santacana.

2. Programa

10:00 Cafè de benvinguda

10:20 Obertura de l'acte

- Introducció per part de la periodista colomenca Odei Etxearte, conductora de l'acte
- Salutació de l'alcalde de Santa Coloma de Gramenet, Núria Parlón
- Intervenció del president del PEMB, Jaume Collboni

10:30 Presentació del CM2030, a càrrec de Janet Sanz, presidenta de la Comissió Executiva del PEMB

10:40 Les missions del Compromís Metropolità 2030, conversa amb Oriol Estela, coordinador general del PEMB

10:50 Lliurament dels guardons de la I edició dels premis Compromís Metropolità 2030

11:35 Presentació de la 3a edició de la Beca Santacana

11:50 Tancament de l'acte i vermut de *networking*

El Compromís Metropolità 2030: una estratègia per a la ciutat dels 5 milions

El Compromís Metropolità 2030, resultat del procés [Barcelona Demà](#), és el nou pla estratègic per a la regió metropolitana de Barcelona orientat a impulsar un nou model de prosperitat, basat en el coneixement i la innovació, que hi redueixi les desigualtats socials i territorials, i la situï com una de les metròpolis capdavanteres en la lluita contra l'emergència climàtica.

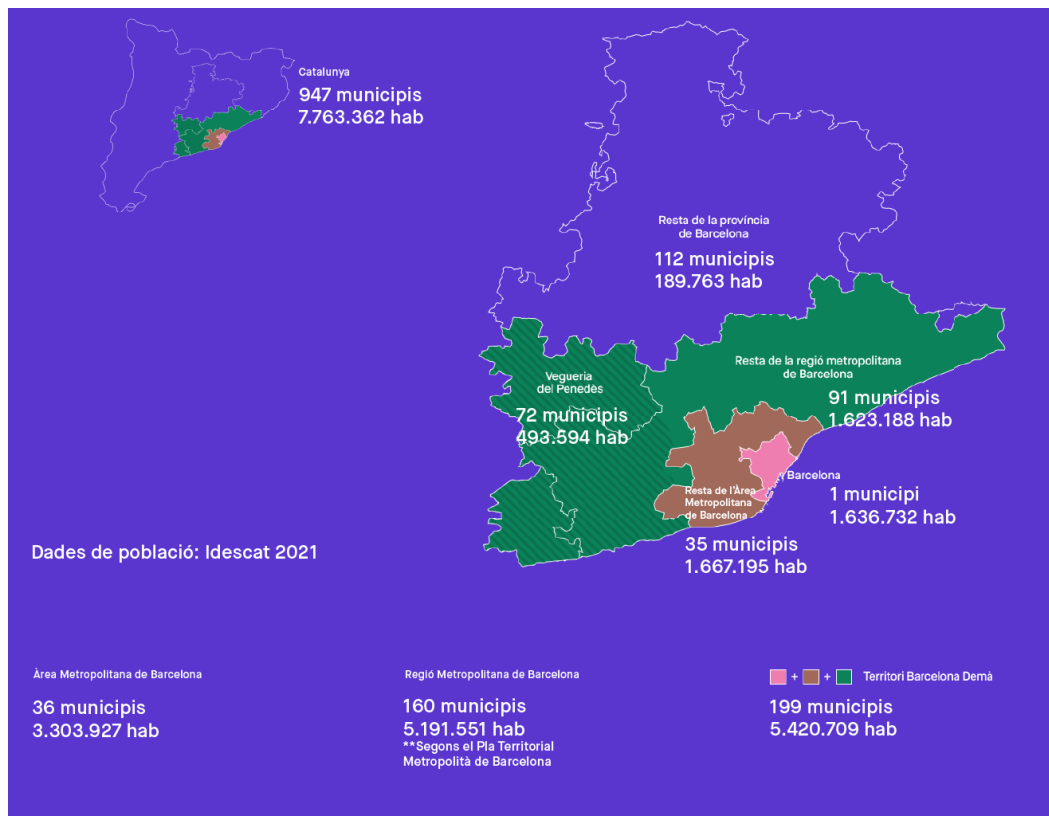


Aquest nou pla estratègic interpel·la a totes les institucions, empreses, organitzacions i a la societat en general de la regió metropolitana i més enllà, a implicar-se de manera activa en el desenvolupament de les vuit missions que el componen i a construir, de baix a dalt, els instruments necessaris de governança per a fer-ho possible.

3. Abast: la regió metropolitana de Barcelona

La novetat principal d'aquest pla és que per primera vegada té com a territori de referència la regió metropolitana de Barcelona. Tot i que l'RMB, en la seva definició habitual, comprèn 7 comarques: Barcelonès, Baix Llobregat, Maresme, Garraf, Alt Penedès, Vallès Occidental i Vallès Oriental, 160 municipis i 5.191.551 habitants (2021); en el cas del procés Barcelona Demà s'hi ha incorporat també la resta del territori de la Vegueria del Penedès, és a dir, les comarques del Baix Penedès i part de l'Anoia, arribant a un total de 199 municipis i 5.420.709 habitants.

És per tot això que el Compromís Metropolità 2030 és el primer pla estratègic per a la ciutat dels 5 milions d'habitants.



4. La consolidació de la realitat metropolitana, una necessitat

Una de les aspiracions del Compromís Metropolità 2030 consisteix en contribuir a posar les bases d'una nova governança del territori metropolità.

L'Àrea Metropolitana de Barcelona és un instrument eficaç, i encara molt recorregut, per millorar la capacitat de prestació de serveis dels trenta-sis municipis que la componen. Però és un fet conegut i demostrable que força dels reptes metropolitans desborden els seus límits territorials i competencials i han de ser tractats, com a mínim, en l'escala de la regió metropolitana, la de la "ciutat real" dels cinc milions d'habitants.

En aquest sentit, l'experiència, tant pròpia com d'altres metròpolis, mostra que els debats sobre governança metropolitana, per reeixir, han de partir d'aspectes substantius més que no pas de caire competencial. Cal identificar quins són els problemes i les oportunitats, quines són les accions que cal entomar per donar-hi resposta i quins instruments col·laboratius i de governança calen perquè aquestes siguin factibles.

5. Antecedents: Barcelona Demà

És un [procés col·lectiu de debat i proposta](#), obert a les organitzacions de tot el territori metropolità i a les contribucions de persones expertes d'àmbits diversos, focalitzat en els reptes de la regió metropolitana de Barcelona i que, en el període 2020-2022, ha conduït a la definició del Compromís Metropolità 2030.

6. Una estratègia basada en missions

L'altra gran novetat d'aquesta estratègia per al 2030 és la seva metodologia innovadora.

Durant el procés de cocreació del nou pla estratègic, el PEMB ha seguit [un plantejament](#) inspirat en els treballs de l'economista Mariana Mazzucato i l'Institute for Innovation and Public Purpose de l'University College de Londres: la innovació orientada a missions.

Una **missió** és un objectiu transversal, ambiciós i transformador que ha de servir de guia per a l'actuació coordinada d'un ampli ventall d'actors (ciutadania inclosa). En el cas de la regió metropolitana de Barcelona, permetran impulsar i coordinar respostes innovadores als reptes a aquesta escala.

El Compromís Metropolità 2030 s'ha estructurat a través de missions precisament perquè posen l'accent en l'acció, en els resultats i en la col·laboració multiactor i és l'enfocament que utilitza la Unió Europea, entre altres, per a les seves polítiques d'innovació i cap on dirigeix els seus fons i programes.

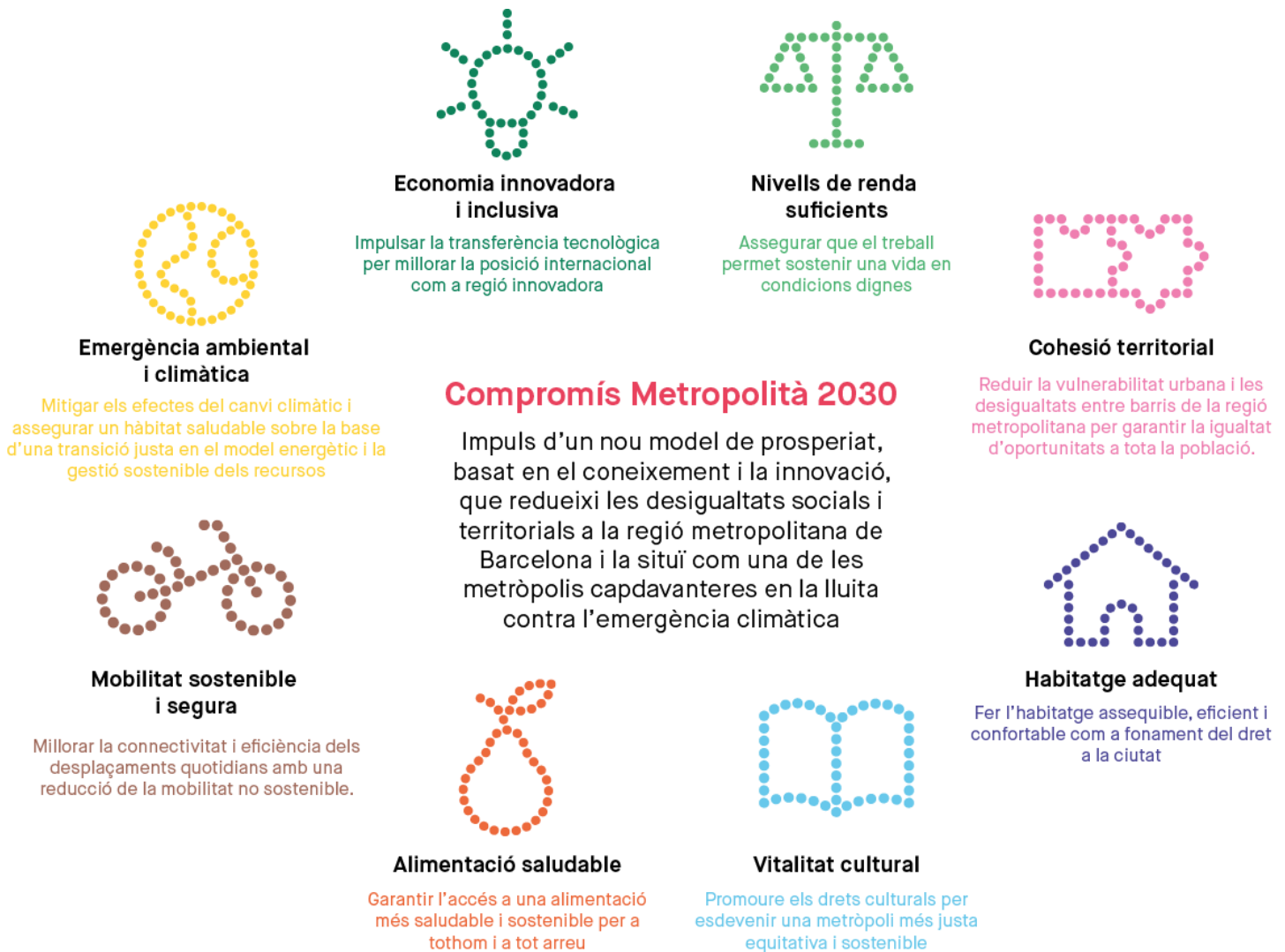
En el cas de la Barcelona metropolitana, el PEMB planteja amb aquest Compromís Metropolità 2030 que siguin també la base per a la generació de



noves aliances, el desenvolupament de nous instruments i l'articulació de nous processos que permetin intervenir des d'aquest moment a escala regional.

Definir missions, a més, permet focalitzar en aspectes estratègics implicant un ampli ventall d'actors (la quintuple hèlix: administracions, empreses privades, acadèmia, ciutadania i mitjans de comunicació) i promovent noves maneres de fer. En el cas de la regió metropolitana de Barcelona són una guia per impulsar i coordinar respostes innovadores a aquesta escala, en la que no existeix una institució de govern que tingui aquest abast territorial.

6.1. Les 8 missions del Compromís Metropolità



Les **missions** del Compromís Metropolità 2030 són vuit, és a dir, **vuit objectius concrets, transformadors, transversals i ambiciosos** que serveixen de guia per actuar de manera coordinada per arribar a una mateixa fita, multiplicant i diversificant els recursos i les eines. Cadascuna de les missions, té uns objectius concrets per al 2030. Són les següents:

- **Missió economia innovadora i inclusiva:** El 2030, el teixit econòmic de la regió metropolitana de Barcelona dedicarà com a mínim un 1,2 % del PIB a despesa privada en R+D



- **Missió nivells de renda suficients:** El 2030, s'haurà garantit l'assoliment dels nivells salarials dels convenis col·lectius vigents sobre la base d'un salari mínim de referència adaptat a la realitat de la regió metropolitana de Barcelona
- **Missió emergència ambiental i climàtica:** El 2030, a la regió metropolitana de Barcelona s'haurà assolit una reducció del 45 % de les emissions de gasos amb efecte d'hivernacle (GEH)
- **Missió mobilitat sostenible i segura:** El 2030, a la regió metropolitana de Barcelona s'haurà produït un canvi en la distribució modal dels desplaçaments d'un 10 % a favor de l'ecomobilitat
- **Missió alimentació saludable:** El 2030, la dieta de la població de la regió metropolitana de Barcelona es basarà en un 60 % en aliments de proximitat
- **Missió cohesió territorial:** El 2030, la població amb rendes baixes no superarà el 25 % en el conjunt de barris vulnerables de la regió metropolitana de Barcelona
- **Missió habitatge adequat:** El 2030, la població de la regió metropolitana de Barcelona que pateix sobrecàrrega per despeses de lloguer i subministraments essencials serà inferior al 30 %
- **Missió vitalitat cultural:** El 2030, la participació de la població de la regió metropolitana de Barcelona en la vida cultural, en tota la seva diversitat, haurà augmentat un 10 %

Amb l'aprovació oficial del nou pla estratègic, s'obre una nova etapa en la que la tasca fonamental del PEMB serà fer avançar el Compromís Metropolità 2030 i les vuit missions que el componen.

7. Com s'articularà a partir d'ara? El desplegament de les missions

El PEMB, amb els seus òrgans de govern, és responsable del desenvolupament, seguiment i avaluació del Compromís Metropolità 2030. No obstant això, el desplegament de les missions que el conformen demana de l'existència d'espais que apleguin els actors més implicats en cada una d'elles i que en sigui el referent per a la coordinació i impuls d'actuacions concretes.

Aquests **espais de referència** són institucions, organitzacions o xarxes que ja es troben en funcionament a la regió metropolitana de Barcelona, tot i que sovint no treballen específicament en aquest àmbit territorial, però que poden cobrir aquesta funció, fent innecessària la creació de nous espais.

La seva funció essencial serà la de custodiar el desenvolupament de les missions i servir de plataforma per establir noves aliances, desenvolupar nous instruments i articular nous processos de col·laboració a escala de regió per impulsar projectes conjunts a través de grups motor creats específicament per a cada projecte. Per cada missió s'ha definit un espai de referència, consistent en una institució, organisme o xarxa ja existent que pot actuar en el territori de la regió metropolitana, compta amb un ampli ventall d'actors i ja treballa habitualment en els àmbits que conformen la missió corresponent. Son els següents:

- Economia innovadora i inclusiva: [Pacte Industrial de la Regió Metropolitana de Barcelona](#)



- Emergència ambiental i climàtica: [Xarxa de Ciutats i Pobles per la Sostenibilitat](#)
- Nivells de renda suficients: [Consell de Treball Econòmic i Social de Catalunya](#) i [Consell Econòmic i Social de Barcelona](#)
- Mobilitat sostenible i segura: [Associació de Municipis per la Mobilitat i el Transport Urbà](#)
- Cohesió Territorial: [Fòrum Social Metropolità](#)
- Habitatge adequat: [Xarxa Metropolitana d'Inclusió Residencial](#)
- Alimentació saludable: [Espai de governança de la Carta Alimentària de la Regió Metropolitana de Barcelona](#) (CARM)
- Vitalitat cultural: [Centre d'Estudis i Recursos Culturals](#)

El desplegament del Compromís Metropolità 2030 és, doncs, com ho ha estat la seva elaboració, una tasca col·laborativa. Igualment ho serà la seva avaluació, a partir del que es determini en els plans de treball de cadascun dels espais de referència que s'elaboraran anualment. Així mateix, cada dos anys es farà una avaluació sobre el grau de compliment dels compromisos de les vuit missions, així com l'estat d'avanç de les 117 mesures i, en particular, de les 40 prioritàries que es defineixen al Compromís Metropolità 2030.

8. Qui ho impulsa

El Pla Estratègic Metropolità de Barcelona (PEMB) que és una associació privada sense ànim de lucre —promoguda per l'Ajuntament de Barcelona i l'Àrea Metropolitana de Barcelona— presidida pel president/a de l'Àrea Metropolitana de Barcelona (AMB). A diferència de l'AMB, actualment l'RMB no compta amb cap ens de govern per impulsar i coordinar polítiques al conjunt del seu territori. Per tant, el PEMB exerceix el paper de complement transitori de les administracions en aquesta funció de coordinació, ja que les aplega a totes elles i als principals actors econòmics i socials metropolitans. Del PEMB, doncs, han sortit acords i propostes en forma de missions que conformen l'actual Compromís Metropolità 2030 i que, sense ser directament vinculants, poden ajudar a la presa de decisions en els espais on correspongui.

Els principals promotors del Compromís Metropolità 2030 i que han estat participant en l'elaboració del nou pla estratègic son:

[Àrea Metropolitana de Barcelona](#)
[Ajuntament de Barcelona](#)
[Aeroport de Barcelona](#)
[Cambra de Comerç de Barcelona](#)
[Cercle d'Economia](#)
[Consorci de la Zona Franca de Barcelona](#)
[Comissió Obrera Nacional de Catalunya](#)
[Fira de Barcelona](#)
[Foment del Treball Nacional](#)
[Port de Barcelona](#)
[Unió General de Treballadors](#)
[Universitat de Barcelona](#)